

雄性腹部第3—第5节愈合，第2—第4节具横行的龙骨状突起，在第4节几乎横贯整个宽度。

标本测量(Huang 和 Yu, 1997)	头胸甲长/mm	头胸甲宽/mm
♂	59.0	92.0

标本颜色 头胸甲及螯足暗棕色，颗粒隆脊淡红色。螯足内侧面末半部乳白色杂有淡红色斑块，指节末半部黑色。

生境 生活于近岸水深10—80 m 岩礁海底。

模式标本产地 安汶。

地理分布 台湾；日本，安汶，摩鹿加群岛。

附注 本种在我国海域仅发现于台湾。

(52) 异齿蜷 *Charybdis (Charybdis) anisodon* (de Haan, 1835) (图 70, 图版 III: 2)

Portunus anisodon de Haan, 1835: 42.

Goniosoma anisodon: A. Milne-Edwards, 1861: 381–382, pl. 33, fig. 4; 1873: 167.

Charybdis anisodon: Stimpson, 1858: 39; 1907: 80, pl. 2, fig. 1; Sakai, 1939: 405–406; Naiyanetr, 1998: 69; Ng, Wang, Ho & Shih, 2001: 18; Ng & Davie, 2002: 373.

Charybdis (Goniosoma) anisodon: Nobili, 1906: 198; Shen, 1932: 43–45, figs. 9–10, pl. 9, fig. b; 1937: 117; 1940: 83; 1940 a: 221–222.

Charybdis (Charybdis) anisodon: Leene, 1938: 64–67, figs. 29–30; Buitnedijk, 1947: 281; Stephenson, Hudson & Campbell, 1957: 493, pl. 1, fig. 1; Crosnier, 1962: 81–82, figs. 141–142, pl. 4, fig. 1; Shen & Dai, 1964: 54; Stephenson, 1972 b: 30–31; Dai *et al.*, 1986: 209, pl. 28(1), figs. 123(1–2); Dai & Yang, 1991: 229, pl. 28(1), figs. 123(1–2); Wee & Ng, 1995: 14–16, figs. 5 A–H; Huang & Yu, 1997: 106–107; Apel & Spiridonov, 1998: 186–187.

标本采集地 1♂, 广东大亚湾, 5 m, 碎壳黏泥底质, 1985. VI. 12; 5♂♂5♀♀ (抱卵), 海南岛清澜, 2006. III. 28; 1♀ (抱卵), 海南岛清澜, 2006. IV. 2。

形态描述 头胸甲的宽度约为长度的1.5倍，表面光滑，无毛，分区不甚明显；侧胃区与中胃区各具1横行颗粒隆线，后胃区的隆线不明显，鳃区也各有1条，额区、心区及中鳃区不具隆脊。额分6齿，居中的2对，前端横切，分隔甚浅，中央齿位置较低，向前突出，超过第1侧齿，第2侧齿前端钝圆，与其内侧的齿间隔较深。背内眼窝齿呈三角形；腹内眼窝齿平钝，腹内眼窝缘具1缺刻，其外侧具1中央叶突。前侧缘分6齿，第1齿呈钝三角形，第2齿明显小于第1齿，第3—第5齿较大，呈宽三角形，第6齿呈锐三角形，较前面各齿均长大，向侧方伸出。

第2触角基节具细颗粒隆脊。

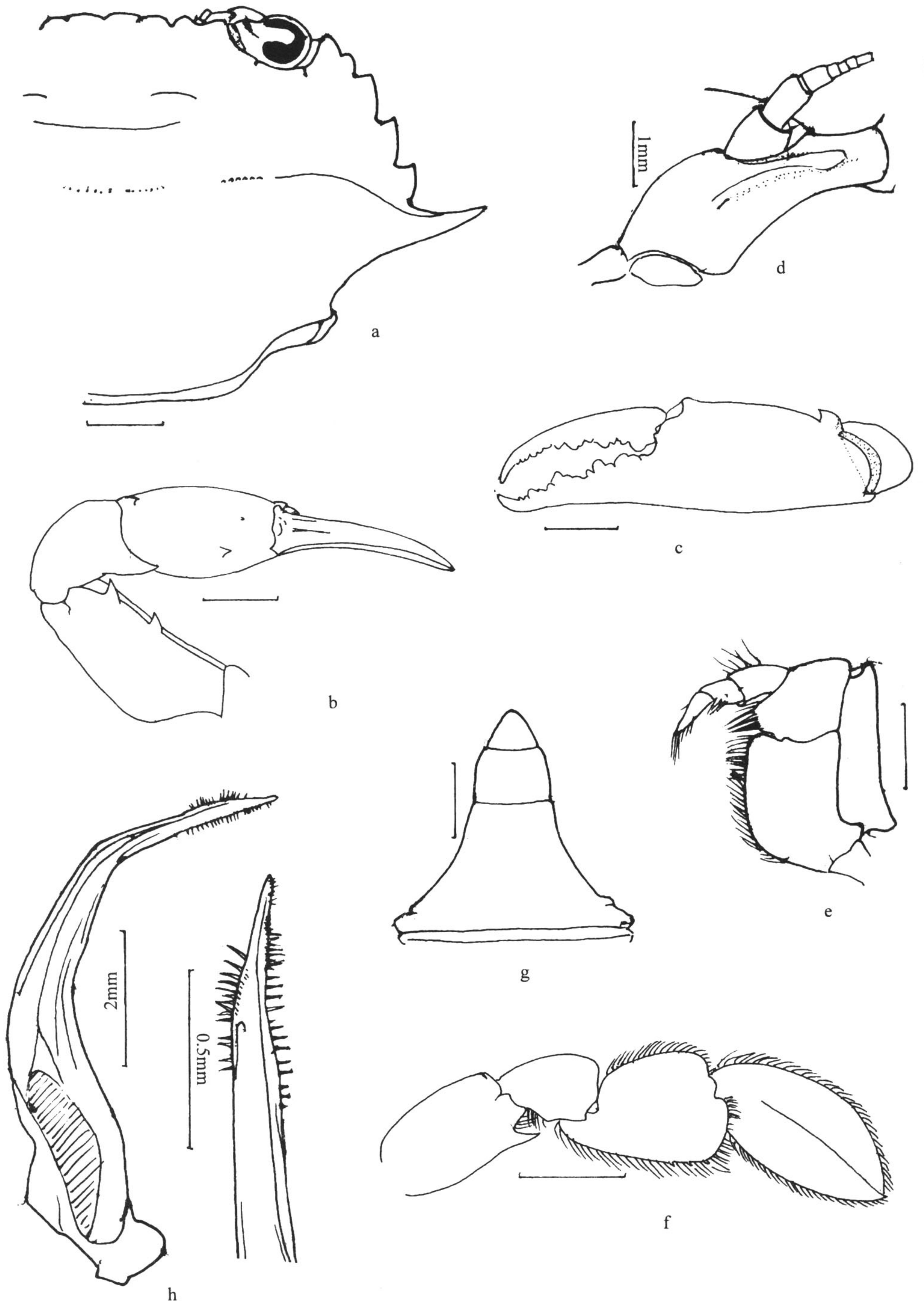


图 70 异齿蜉 *Charybdis (Charybdis) anisodon* (de Haan)

a. 右侧头胸甲; b. 螯足; c. 左螯外侧面; d. 第2触角基节; e. 第3颚足; f. 游泳足; g. 雄性腹部; h. 雄性第1腹肢及其末端放大 (标尺: 未注明者均为 5 mm)

第3颚足长节外末角略为突出。

螯足不等大，光滑，长节前缘的末部具2个不等大的齿，基部具疣状突起数枚；腕节内末角具1壮刺，外侧面有3小刺；掌节背面具2刺，外侧面具3条隆脊，仅延伸至不动指的1条较清晰，内侧面中部具1光滑隆脊，腹面光滑；两指较掌节为长，指尖内弯，合拢时，互相交错。

游泳足长节的长度大于宽度约1.5倍，大标本前节后缘光滑，小标本后缘的末部具3—6个小齿。

雄性第1腹肢基部较宽大，末部弯向外方，其外缘具1列长刺，内缘具1短列刺，腹面还可见到1列小刺。

雄性腹部第3—第5节愈合，第6节的宽度大于长度，基缘稍凸，末缘稍凹，两侧缘基部2/3直，向末端渐渐内弯。

标本测量	头胸甲长/mm	头胸甲宽(包括侧刺)/mm
------	---------	---------------

♂	39.5	71.4
---	------	------

标本颜色 身体呈黄绿色，螯足腹面及指节呈黄褐色。

生境 栖息于5—30 m深的砂泥或岩礁海底。

模式标本产地 安汶。

地理分布 福建、广东、台湾、香港；日本，新喀里多尼亚，澳大利亚，新几内亚，菲律宾，印度尼西亚，马来西亚，越南，泰国，马达加斯加，红海。

(53) 环纹蜷 *Charybdis (Charybdis) annulata* (Fabricius, 1798) (图 71, 图版 III: 3)

Portunus annulatus Fabricius, 1798: 364.

Goniosoma annulatum: A. Milne-Edwards, 1861: 374; de Man, 1895: 561, fig. 10.

Charybdis annulata: Balss, 1922: 106; Gorden, 1931: 537, text-fig. 13 d; Sakai, 1939: 402; Barnard,

1950: 169, fig. 32 h; Naiyanetr, 1998: 69; Ng, Wang, Ho & Shih, 2001: 19; Ng & Davie, 2002: 373.

Charybdis (Goniosoma) annulata: Alcock, 1899: 54; Leene, 1937: 169, text-fig. 1; Balss, 1938: 32;

Chhapgar, 1957: 22, pl. 6, figs. h-k.

Charybdis (Charybdis) annulata: Leene, 1938: 60, figs. 26–28; Crosnier, 1962: 78–80, figs. 136–139, pl.

5, fig. 2; Sakai, 1976: 356, fig. 129; Shen & Dai, 1964: 53; Stephenson, 1972 b: 31; Dai *et al.*, 1986:

210, pl. 28(2), fig. 124(1); Dai & Yang, 1991: 230, pl. 28(2), fig. 124(1); Wee & Ng, 1995: 17–19, fig.

6 A-H; Huang & Yu, 1997: 116–117; Apel & Spiridonov, 1998: 187–190, figs. 10–11, 16.

Thalamita annulata: H. Milne-Edwards, 1834: 463.

Goniosoma orientale: Heller, 1865: 29, pl. 3, fig. 3 (not *Charybdis orientale* Dana, 1852).

标本采集地 1♂1♀，海南三亚，1960. III. 16; 2♂♂，海南崖城，1959. VII. 16;